



A PROPOS DE LA DÉCOUVERTE D'UNE NOUVELLE STATION DE PEINTURES RUPESTRES DANS LES ENVIRONS DE GHOMRASSEN, DANS LE JBEL DEMMER (SUD-EST TUNISIEN)

*Mohamed El-Hédi Ghrabi**

Abstract - A new site with rock paintings in the district of Ghomarassen, in Jbel Demmer
Since 1980, the town of Ghomrassen is a rock art open air museum in Tunisia. The shelters under the rocks never cease to reveal new paintings, true rock art treasures. The author presents a new discovery discovered on a site not far from Ghomrassen.

Riassunto - Una nuova stazione con pitture rupestri nel distretto di Ghomrassen, nel Jbel Demmer (sud- est tunisino)
Dal 1980 la città di Ghomrassen è un museo all'aperto dell'arte rupestre della Tunisia. I ripari sotto roccia non cessano di svelare nuove pitture, tesori d'arte rupestre. L'autore presenta una recente scoperta avvenuta in un sito non lontano da Ghomrassen.

Résumé - A propos de la découverte d'une nouvelle station de peintures rupestres dans les environs de Ghomrassen, dans le Jbel Demmer (Sud-Est Tunisien)
La ville de Ghomrassen est devenue depuis les années 1980 un musée en plein air de l'art rupestre en Tunisie. Les cavités sous les roches enfouies ne cessent de nous révéler leurs trésors d'art rupestre essentiellement sous forme de pictographies. J'ai l'honneur aujourd'hui de vous faire part d'une nouvelle découverte récente non loin de la ville de Ghomrassen.

INTRODUCTION

La ville de *Ghomrassen*, qui se situe en plein centre de *Jbel Demmer*, dans le Sud- Est de la Tunisie, est devenue depuis les années 1980 un musée en plein air de l'art rupestre en Tunisie.

Les cavités sous les roches enfouies dans les différentes *Chaabas* qui sillonnent le *Jbel* ne cessent de nous révéler leurs trésors d'art rupestre (sous forme de pictographies essentiellement).

Lors du symposium d'octobre-novembre 2009, je vous ai présenté les peintures découvertes en 1987 à *Insifri*, en 1988 à *Tageut Hamed* et celles découvertes en 1995 à *Chaabat Elmaarek*. J'ai l'honneur aujourd'hui de vous faire part d'une nouvelle découverte récente non loin de la ville de Ghomrassen.

LES CIRCONSTANCES DE LA DÉCOUVERTE : DESCRIPTION DES LIEUX

Sachant que je m'intéresse à l'art rupestre et après la publication des peintures de Ghomrassen, *Taeib Saiidi*, un jeune ami de *Ksar Hdada*, localité située à 5 km de la ville de Ghomrassen, m'a révélé l'existence de peintures à l'ocre rouge dans une cavité sous roche. Celle-ci se situe dans un canyon creusé dans le calcaire par l'oued de *Zafraane*, sur la route qui mène de *Ksar Hdada* à *Beni Khedeche*, tout juste avant le rond-point de la route de *Oued el-Khil*.

Je lui ai demandé de m'accompagner sur les lieux : on a fixé un rendez-vous pour le vendredi 18 février 2011 pour visiter le site. Le 18-02-2011, vers 13h30, nous étions sur le site. Un site fantastique, une véritable chute, une cascade, un canyon creusé par l'eau de ruissèlement (Figs.1, 2)

La pluie étant tombée quelques jours avant, on constate en bas de la cascade la présence d'une *Guelta* (accumulation d'eau sous la cascade formant une véritable piscine naturelle) (Fig. 3) remplie d'eau, on descend à travers la cascade façonnée par l'eau en faisant très attention. Après quelques pas, nous sommes en face d'une grande cavité sous roche immense (dimension : 15m de long, 4m de haut, 4m de profondeur). Notre guide nous dit que les habitants des lieux appellent cette cavité *Hagfet*

* Mohamed El-Hédi Ghrabi
Agrégé d'Histoire au lycée 2 Mars 1934 Ghomrassen
Président de l'association de sauvegarde du patrimoine de Ghomrassen, Tunisia

Laghnam, c'est-à-dire que cette cavité a été utilisée par les pasteurs de la région pour abriter leur troupeaux de chèvres et de moutons du soleil ardent de l'été mais aussi des intempéries de l'hiver et du printemps : c'est un abri.

Une fois en face du fond de cette cavité, et avant que le guide ne me montre les peintures, je m'écrie sans me rendre compte : « les voilà les peintures rupestres » et je me trouve en face d'un tableau pittoresque : des hominidés ; des chasseurs à l'arc, des chasseurs masqués (des masques animaux) quelques uns d'entre eux montent des bêtes. Mais ce qui est plus impressionnant c'est ce que l'on trouve sur un autre tableau à droite : Des hominidés en position de nage (de véritables nageurs).

En regardant en bas de la cavité on comprend rapidement que les occupants des lieux depuis le Néolithique étaient en même temps chasseurs, éleveurs mais ils profitaient aussi de l'eau dans la *Guelta* pour pratiquer leur sport préféré : la natation.

En plus ils sont aussi artistes en nous laissant ces tableaux pictographiques décrivant leurs activités, leur genre de vie : c'est phénoménal.

DESCRIPTION SOMMAIRE ET ESSAI D'INTERPRÉTATION :

Ce sont deux tableaux pictographiques qui occupent le fond de la cavité :

1. Le premier tableau, à gauche, couvre à peu près 1m² : on y distingue la représentation d'hominidés portant des masques animaux et tenant des arcs. Ils sont parfois sur le dos d'un animal en train de chasser, c'est une scène de chasse (Figs. 4, 5)
2. Le deuxième tableau, à droite, à peu près 1m² de superficie lui aussi : on y distingue des Hommes en position de nage (Figs. 6, 7, 8, 9, 10).

Interprétation et commentaire :

- Ces peintures de la cavité de *Hagfet Laghnam* sont peintes sur une surface non aplatie sans patines comme nous l'avons remarqué dans les stations d'*Insifri* et de *Chabaat Elmaarek* ou *Tageut Hamed*. Elles ont été peintes sur la roche naturelle et risquent la desquamation par les eaux de ruissèlement qui accumulent le calcaire blanc sur le rouge ocre de ses peintures. Ce qui nécessite une intervention rapide.
- La couleur de la peinture est très vive et plus fraîche (Rouge foncé) par comparaison avec la couleur des peintures de *Chabaat Insifri*, *Elmaarek*, *Tageut Hamed* (où la couleur est rouge noirâtre)
- Tandis que les cavités sous roche et les abris d'*Insifri*, de *Tageut Hamed* et de *Chaabat Elmaarek* dominant de part et d'autre le cours d'eau du ravin, celui de *Hagfet Laghnam* à Oued *Zaafrane* est creusé dans la chute de l'oued et l'eau de l'oued coule sur le toit de cet abri.
- À première vue, cet art rupestre de la cavité de *Hagfet Laghnam*, semble différent de celui des cavités de la ville de Ghomrassen et peut appartenir à un autre registre. Mais en tout cas, à mon sens, c'est un art qui a beaucoup de similitudes avec l'art saharien de l'*Accacus* et du *Tassili*. Ce site préhistorique a une autre spécificité : il abrite aussi les traces de fossiles animaux et végétaux qui datent de plusieurs millions d'années. (Fig.11)

CONCLUSION :

En somme, ces nouvelles peintures rupestres de *Hagfet Laghnam* venaient enrichir le patrimoine pictographique de Ghomrassen et nous incite à fournir de grands efforts de conservation et de protection de cet art néolithique dans le cadre de la création d'un musée en plein air d'art rupestre et la mise en valeur de ce patrimoine assez rare par la création d'un circuit de tourisme culturel et des randonnées pédestres pour ceux qui s'intéressent à ce genre de patrimoine humain.

Et je profite de la présence des représentants de l'UNESCO et des différentes organisations internationales spécialisées dans l'étude et la conservation de l'art rupestre pour demander leur collaboration avec l'association de sauvegarde du patrimoine de Ghomrassen, que je préside, pour nous aider à la conservation et la mise en valeur de ce patrimoine humain.

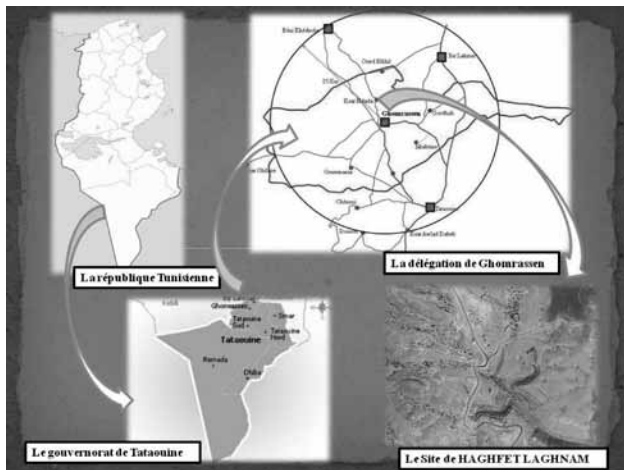


Fig. 1



Fig. 2



Fig. 3



Fig. 4



Fig. 5

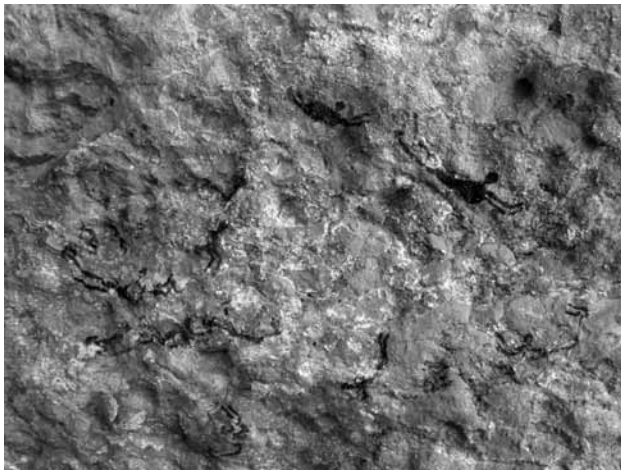


Fig. 6

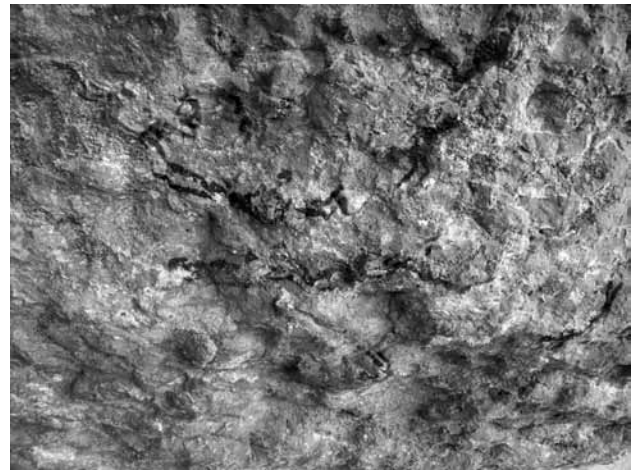


Fig. 7



Fig. 8

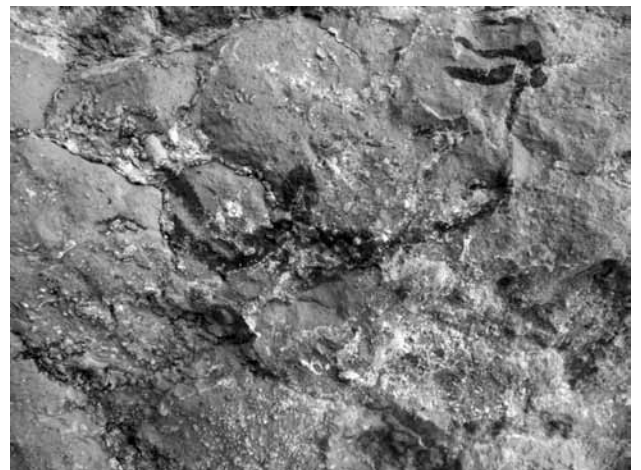


Fig. 9

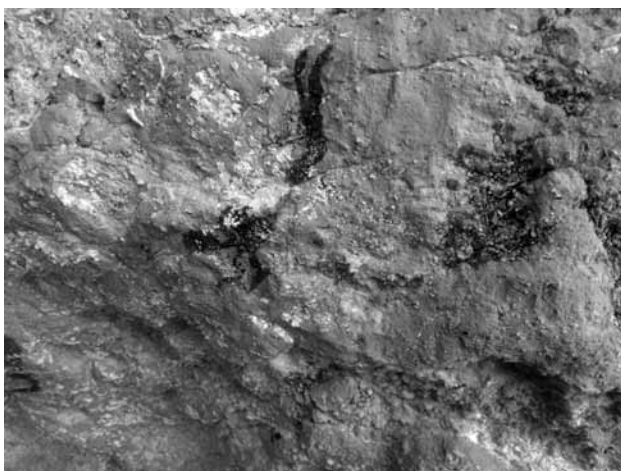


Fig. 10



Fig. 11